



2012/03/19

ev. číslo smlouvy 2818/06/2012

Níže uvedeného dne v Praze uzavřely smluvní strany

**1. Obec Vestec**

se sídlem: Vestec, Vestecká 3, 252 42 Jesenice  
IČ: 00507644  
DIČ: CZ 00507644  
jednající: Tiborem Švecem, starostou  
( dále jen „budoucí povinný“ )

a

**2. Hlavní město Praha**

se sídlem: Praha 1, Mariánské nám. č. 2, PSČ 110 00  
IČ: 00064581  
zastoupené na základě plné moci  
**Pražskou vodohospodářskou společností a.s.**  
se sídlem: Praha 1, Staré Město, Žatecká 110/2, PSČ 110 00  
IČ: 256 56 112  
zapsána: v OR vedeném Městským soudem v Praze, odd.B, vl. 5290

( dále jen „budoucí oprávněný“ )

podle § 50a a § 151n a násl. zákona č. 40/1964 Sb., občanského zákoníku, ve znění pozdějších předpisů, a zákona č. 274/2001 Sb., o vodovodech a kanalizacích pro veřejnou potřebu, ve znění pozdějších předpisů, tuto

**smlouvu**  
**o budoucí smlouvě o zřízení věcného břemene:**  
**Čl. I.**

**Úvodní ustanovení**

1. Budoucí povinný prohlašuje, že je vlastníkem pozemku parc. č.: 880/7 katastrální území: Vestec u Prahy zapsaného u Katastrálního úřadu pro hlavní město Prahu, KP Praha, na listu vlastnictví č.: 10001 pro k.ú.: Vestec u Prahy obec: Praha ( dále jen „dotčený pozemek“ ).
2. Budoucí povinný je investorem stavby: ZTV Vestec část A, B a C v rámci které bude na dotčeném pozemku umístěno nové vodní dílo / přeložka vodního díla ( dále jen „vodní dílo / přeložka“ ).  
Přesný rozsah a specifikace vodního díla / přeložky jsou uvedeny v tabulce, která je jako příloha č.1 nedílnou součástí této smlouvy.
3. Budoucí oprávněný se stane po vydání kolaudačního souhlasu vlastníkem tohoto vodního díla / přeložky
  - a) v případě nového díla na základě darovací smlouvy uzavřené mezi ním a budoucím povinným.
  - b) v případě přeložky na základě ustanovení § 24 zákona č. 274/2001 Sb., ve znění pozdějších předpisů.
4. Umístění vodního díla / přeložky na dotčeném pozemku je zakresleno do snímku katastrální mapy, který je jako příloha č. 2 nedílnou součástí této smlouvy.

## **Čl. II. Předmět smlouvy**

1. Předmětem této smlouvy je závazek smluvních stran uzavřít do 1 roku od vydání kolaudačního souhlasu na stavbu vodního díla / přeložky smlouvu o zřízení věcného břemene umístění a provozování vodního díla / přeložky na dotčeném pozemku, a to za dále uvedených podmínek.
2. Věcné břemeno bude zřízeno bezúplatně.
3. Věcné břemeno bude zřízeno na dobu neurčitou.
4. Rozsah zatížení dotčeného pozemku zřizovaným věcným břemenem bude vyznačen v geometrickém plánu, který bude nedílnou součástí smlouvy o zřízení věcného břemene a který zajistí v příslušném počtu vyhotovení / viz příloha č. 3 této smlouvy / na své náklady budoucí oprávněný.

## **Čl. III. Obsah budoucí smlouvy o zřízení věcného břemene**

1. Smlouvou o zřízení věcného břemene zřídí budoucí povinný ve prospěch budoucího oprávněného věcné břemeno, a to jako právo věcné, jehož obsahem bude povinnost budoucího povinného:
  - a) Strpět na dotčeném pozemku umístění stavby vodního díla / přeložky specifikovaných v příloze č.1 této smlouvy.
  - b) Strpět vstup a vjezd budoucího oprávněného na dotčený pozemek za účelem provádění údržby, oprav a odstraňování havárií na vodním díle / přeložce. Budoucí povinný souhlasí s tím, že výkon těchto práv bude budoucí oprávněný zajišťovat prostřednictvím pověřeného správce a provozovatele.
  - c) Neprovádět na dotčeném pozemku v místech uložení vodního díla / přeložky a v jejich ochranném pásmu v rozsahu dle zákona č. 274/2001 Sb., ve znění pozdějších předpisů, jakékoliv stavby nebo jiné činnosti, které by omezily přístup k vodnímu dílu / přeložce, nebo které by mohly ohrozit jejich technický stav nebo plynulé provozování.
  - d) Nevysazovat v místech uložení vodního díla / přeložky a v jejich ochranném pásmu na dotčený pozemek trvalé porosty.
2. Budoucí oprávněný bude vykonávat práva a povinnosti odpovídající zřízenému věcnému břemenu tak, aby co nejméně zasahoval do práv budoucího povinného jako vlastníka dotčeného pozemku a aby co nejméně omezoval osoby užívající dotčený pozemek a za tím účelem se zavazuje:
  - a) Svůj vstup na dotčený pozemek budoucímu povinnému předem oznámit s výjimkou případů havárie na vodním díle / přeložce.
  - b) Vždy po skončení prací uvést dotčený pozemek do předchozího stavu, pokud se s budoucím povinným nedohodne jinak.
3. Práva a povinnosti ze zřizovaného věcného břemene přejdou s převodem vlastnictví dotčeného pozemku na každého dalšího nabyvatele tohoto pozemku.

## **Čl. IV. Mechanismus uzavření smlouvy o zřízení věcného břemene**

1. Budoucí povinný se zavazuje předložit budoucímu oprávněnému do 60 dnů od vydání kolaudačního souhlasu na stavbu vodního díla / přeložky písemnou výzvu k uzavření smlouvy o zřízení věcného břemene.

2. Budoucí povinný se dále zavazuje předložit budoucímu oprávněnému do 60 dnů od vydání kolaudačního souhlasu na vodní dílo / přeložku spolu s výzvou k uzavření smlouvy doklady uvedené v příloze č. 3 této smlouvy.
3. Budoucí oprávněný předloží budoucímu povinnému návrh smlouvy o zřízení věcného břemene do 30 dnů od obdržení výzvy k uzavření smlouvy.
4. Budoucí povinný se zavazuje uzavřít smlouvu o zřízení věcného břemene do 30 dnů od obdržení jejího návrhu.
5. Smluvní strany se dohodly, že předložení návrhu na povolení vkladu do katastru nemovitostí na základě smlouvy o zřízení věcného břemene včetně uhrazení správního poplatku zajistí na své náklady budoucí oprávněný.

#### Čl. V.

##### Ostatní ujednání smluvních stran

1. Nesplní-li budoucí povinný svůj závazek předat budoucímu oprávněnému doklady dle článku IV odst. 2 této smlouvy ve lhůtě 60 dnů od vydání kolaudačního souhlasu, zavazuje se zaplatit budoucímu oprávněnému smluvní pokutu ve výši 5 000, - Kč za každý i započatý měsíc, ve kterém prodlení trvá, a to do 30 dnů od doručení faktury ze strany budoucího obdarovaného. Právo budoucího oprávněného na náhradu škody tím není dotčeno.
2. Nedojde-li do doby uvedené v čl. II odst. 1 této smlouvy k uzavření smlouvy o zřízení věcného břemene, může se každá ze smluvních stran do jednoho roku domáhat u soudu, aby prohlášení vůle druhé strany bylo nahrazeno soudním rozhodnutím. Právo na náhradu škody tím není dotčeno.
3. Nedojde-li do doby uvedené v čl. II odst. 1 této smlouvy k uzavření smlouvy o zřízení věcného břemene z důvodu porušení smluvní povinnosti budoucím povinným, zavazuje se budoucí povinný zaplatit budoucímu oprávněnému smluvní pokutu ve výši 100 000, - Kč, a to do 30 dnů od doručení faktury ze strany budoucího oprávněného. Právo budoucího oprávněného na náhradu škody tím není dotčeno.
4. Strany této smlouvy se dohodly, že i po zániku závazku uvedeného v čl. II odst. 1 této smlouvy zůstávají v platnosti veškerá ustanovení této smlouvy týkající se smluvních pokut a náhrad škody.
5. Budoucí povinný, v souladu s § 5 zákona č. 101/2000 Sb., o ochraně osobních údajů, uděluje tímto výslovně souhlas k tomu, aby firma Pražská vodohospodářská společnost a.s. (dále jen „správce“), IČ: 25656112, zpracovávala, shromažďovala a uchovávala osobní údaje, týkající se jeho osoby, za účelem uzavření této smlouvy. Souhlas se poskytuje na dobu od doručení osobních údajů správci až do písemného odvolání souhlasu nebo vyslovení nesouhlasu poskytovatele údajů se zpracováním těchto údajů, nejdéle však po dobu 10 let od doručení údajů správci. Správce prohlašuje, že poskytnuté osobní údaje zabezpečí před zneužitím a že je použije pouze k účelu smluvního vztahu. Správce tímto informuje každou osobu, která poskytla své osobní údaje ke zpracování, o jejích právech vyplývajících ze zákona č. 101/2000 Sb., o ochraně osobních údajů, v platném znění, tj. zejména o tom, že poskytnutí těchto údajů je dobrovolné, že každá taková osoba má právo přístupu k těmto údajům a že má právo při porušení zákona se obrátit na Úřad pro ochranu osobních údajů se žádostí o zajištění nápravy, jakož i o dalších právech vyplývajících z §§ 11 a 21 zákona, zejména právu požádat správce o vysvětlení ke způsobu zpracování osobních údajů poskytovatele údajů, právu požadovat aby správce provedl blokování, opravu, doplnění nebo likvidaci osobních údajů. Souhlas ke zpracování údajů může být za podmínek zákona kdykoliv písemnou formou na adrese sídla správce odvolán.

**Čl. VI.  
Závěrečná ustanovení**

1. Tato smlouva se uzavírá na dobu neurčitou a nabývá platnosti a účinnosti dnem podpisu smlouvy poslední smluvní stranou.
2. Změny obsahu této smlouvy jsou možné pouze písemnou formou na základě dohody smluvních stran.
3. Smlouva je vyhotovena ve 4 stejnopisech, z nichž každá ze stran obdrží po 2.
4. Strany shodně prohlašují, že tato smlouva odpovídá jejich svobodné a vážné vůli, nebyla učiněna v tísni za nápadně nevýhodných podmínek a na důkaz toho připojují své podpisy.

Přílohy:

1. Rozsah a specifikace vodního díla
2. Snímek katastrální mapy se zákresem umístění vodního díla na dotčeném pozemku
3. Seznam dokladů pro uzavření smlouvy o zřízení věcného břemene:

V Praze dne: 28. 3. 2012

V Praze dne: 13-07-2012

za budoucího povinného:

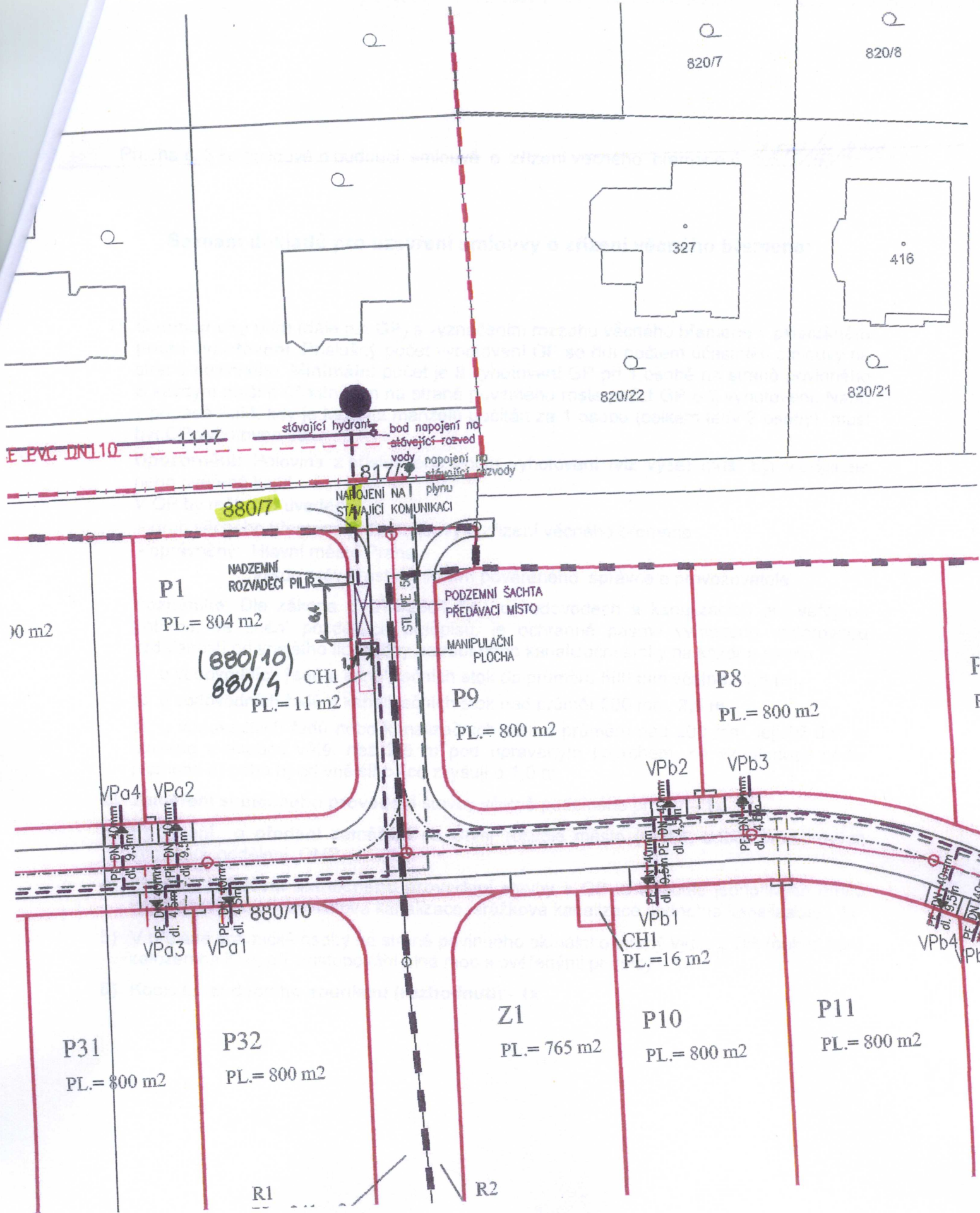
**OBEC VESTEC**  
~~IČO: 00507644~~  
Vestecká 3, Vestec  
252 42 Jesenice u Prahy

za budoucího oprávněného:

  
**Ing. Petr Žejdlík, MBA**  
obecní ředitel  
**PWS** PRAŽSKÁ  
VODOHOSPODÁŘSKÁ  
SPOLEČNOST a.s.  
ředitel divize rozvoje  
Žatecká 2/110, 110 01 Praha 1  
IČ: 25656112, DIČ: CZ25656112  
Tel.: 251 170 225 -201-

### Rozsah a specifikace vodního díla

Název akce:		ZTV Vestec část A, B a C						
Smlouvy	č.smluv							
BD								
SPO								
2BVB								
3BVB								
P								
<b>Vodovod</b>								
název řadu	DN (D) (mm)	délka (m)	material	nový / přeložka	k.ú.	č.parc.	LV	vlastník
řad	150	5,4	tvárná litina	nový	Šeberov 762130	1117	1019	Hlavní město Praha, svěřená správa Městská část Praha - Šeberov
řad	150	0,5	tvárná litina	nový	Vestec u Prahy 781029	817/3	1509	Ing. Pavel Dvořák, Na Skále 540/10, Soběslav, Soběslav III, 392 01
řad	150	5,3	tvárná litina	nový	Vestec u Prahy 781029	880/7	10001	Obec Vestec, Vestec 3, 252 42
řad	150	6,2	tvárná litina	nový	Vestec u Prahy 781029	880/4 (880/10)	488	Sheridan a.s.Slezská 1297/3, Praha, Vinohrady, 120 00
předávací šachta včetně vstrojení				nový	Vestec u Prahy 781029	880/4 (880/10)	488	Sheridan a.s.Slezská 1297/3, Praha, Vinohrady, 120 00
Σ DN 100								
Σ DN 150								17,4
Σ DN .....								



Snímek katastrální mapy se zákresem umístění vodního díla na dotčeném pozemku  
 ZTV Vestec část A, B a C

### Seznam dokladů pro uzavření smlouvy o zřízení věcného břemene:

- 1) **Geometrický plán** (dále jen **GP**) s vyznačením rozsahu věcného břemene **v příslušném počtu vyhotovení**. Příslušný počet vyhotovení GP se řídí počtem účastníků smlouvy na straně povinného. **Minimální** počet je **8** vyhotovení GP při 1 osobě na straně povinného S každým dalším účastníkem na straně povinného roste počet GP o 2 vyhotovení. Např. v případě SJM, kdy je každý z manželů počítán za 1 osobu (celkem tedy 2 osoby), musí být GP vyhotoven 10x.

**Upozornění:** Polovina z příslušného počtu vyhotovení (viz výše) musí být v originále nebo ověřené kopii.

V GP by mělo být uvedeno:

- druh věcného břemene : dle smlouvy o zřízení věcného břemene
- oprávněný: Hlavní město Praha

výkon práv prostřednictvím pověřeného správce a provozovatele

**Poznámka:** Dle zákona č. 274/2001 Sb., o vodovodech a kanalizacích pro veřejnou potřebu, ve znění pozdějších předpisů, je ochranné pásmo vymezeno vodorovnou vzdáleností od vnějšího líce stěny potrubí nebo kanalizační stoky na každou stranu

a) u vodovodních řadů a kanalizačních stok do průměru 500 mm včetně, **1,5 m**

b) u vodovodních řadů a kanalizačních stok nad průměr 500 mm, **2,5 m**

c) u vodovodních řadů nebo kanalizačních stok o průměru nad 200 mm, jejichž dno je uloženo v hloubce větší než 2,5 m pod upraveným povrchem, se vzdálenosti podle písmene a) nebo b) od vnějšího líce zvyšují o 1,0 m.

- 2) **Zaměření skutečného provedení** stavby včetně podélného profilu – **1x**
- 3) **Potvrzení o předání zaměření** na Útvar rozvoje města (URM), odbor prostorových informací, oddělení DMP
- 4) **Soutisk zaměření skutečného provedení** stavby a GP, a to podle jednotlivých druhů typů sítí (vodovod, splašková kanalizace, srážková kanalizace, jednotná kanalizace) - **1x**
- 5) V případě právnické osoby na straně povinného aktuální ověřený výpis z OR (pokud není založen na KÚ), při zastupování plná moc s ověřenými podpisy – **1x**
- 6) Kopie **kolaudačního souhlasu (rozhodnutí)** - **1x**

