

PLÁNOVACÍ SMLOUVA

uzavřená podle § 1746 odst. 2 zákona č. 89/2012 Sb., občanský zákoník, ve znění pozdějších předpisů („**Občanský zákoník**“)
(„**Smlouva**“)

STRANY(1) **Accolade CZ 68, s.r.o., člen koncernu**

IČO: 119 86 158, se sídlem Sokolovská 394/17, Karlín, 186 00 Praha 8, zapsaná v obchodním rejstříku vedeném Městským soudem v Praze pod sp. zn. C 357545 („**Accolade**“)

a

(2) **Obec Vestec**

IČO: 005 07 644, se sídlem Vestecká 3, 252 50 Vestec („**Obec**“)

(Accolade a Obec dále společně „**Strany**“, a každý z nich samostatně „**Strana**“)

VZHLEDEM K TOMU, ŽE:

- A) Accolade, jakožto společnost náležející do koncernu, který je významným investorem do průmyslových a business parků v České republice i zahraničí, a Panattoni Czech Republic Development s.r.o., IČO: 281 90 882, se sídlem V celnici 1034/6, Nové Město, 110 00 Praha 1 („**Panattoni**“), jakožto developer působící v oblasti výstavby průmyslových a business parků, zejména průmyslových budov pro lehkou výrobu, související logistiku a e-commerce, a to v České republice i v zahraničí, budou spolupracovat za účelem realizace Cílového projektu (jak je tento pojem specifikován níže), kdy Panattoni bude pro Accolade zajišťovat realizaci Cílového projektu z pozice *construction managera*;
- B) Accolade má v plánu na pozemcích nacházejících se v katastrálním území Vestec u Prahy, jejichž seznam je uveden v **Příloze 1** této Smlouvy („**Pozemky**“) realizovat za předpokladu, že budou splněny Předpoklady (jak je tento pojem definován níže), výstavbu business parku s veškerým napojením na infrastrukturní síť a veřejné komunikace v podobě, jak je znázorněno v situačním plánu, který tvoří **Přílohu 2** této Smlouvy („**Cílový projekt**“);
- C) Strany mají zájem rámcově upravit podmínky, za kterých bude realizován Cílový projekt a stanovit základní principy vzájemné spolupráce Stran při realizaci Cílového projektu;

SE STRANY DOHODLY NÁSLEDOVNĚ:**1. ÚVODNÍ USTANOVENÍ**

- 1.1 Accolade, jako stavebník, plánuje realizovat na Pozemcích Cílový projekt, a to dle svého uvážení buď jako celek, nebo po částech. V případě, že Cílový projekt bude realizován po částech, uplatní se tato Smlouva v plném rozsahu analogicky.
- 1.2 Strany jsou srozuměny s tím, že k realizaci Cílového projektu je nutno získat veškerá požadovaná povolení, souhlasy a rozhodnutí, zejména územní rozhodnutí a stavební povolení ve smyslu zákona č. 183/2006 Sb., o územním plánování a stavebním řádu (stavební zákon), ve znění pozdějších předpisů, případně zákona, který stavební zákon nahradí.
- 1.3 Předmětem této Smlouvy je vzájemná dohoda a srozumění Stran ohledně budoucí spolupráce při realizaci Cílového projektu, to vše za podmínek této Smlouvy.

2. SPOLUPRÁCE STRAN

- 2.1 Strany tímto vyjadřují jejich dobrou vůli a vzájemnou podporu za účelem realizace Cílového projektu.
- 2.2 Strany hodlají v dobré víře spolupracovat a hledat řešení vhodné pro všechny Strany v rámci a/nebo v souvislosti s Cílovým projektem a rozvojem dané lokality, vždy však za podmínky, že taková spolupráce a řešení bude v souladu s právním rámcem a omezeními vyplývajícími z právního řádu České republiky.
- 2.3 Snahou a cílem Stran je zejména zajištění vzájemné spolupráce mezi Stranami při realizaci Cílového projektu a vytváření příznivých podmínek pro efektivní a účelnou spolupráci Stran tak, aby přínos z realizace Cílového projektu měly Obec i Accolade.
- 2.4 Obec bere na vědomí, že podoba Cílového projektu je zatím předběžná a může být změněna v důsledku obchodního rozhodnutí Accolade a/nebo v důsledku požadavků dotčených stran vznesených v rámci řízení(ch) o vydání povolení nezbytných pro výstavbu a/nebo následný provoz Cílového projektu (případně v řízeních, které uvedeným řízením předcházejí). Upravený Cílový projekt dle předchozí věty se považuje za Cílový projekt ve smyslu této Smlouvy.
- 2.5 V případě, že za účelem realizace Cílového projektu bude třeba změnit aktuálně platný a účinný územní plán Obce („Územní plán“) (nad rámec uvedeného v čl. 3.2 a násl. dále), zavazují se Strany v dobré víře o uvedeném jednat a poskytnout si součinnost nezbytnou k vydání a nabytí právní moci takové změny.

3. OBLASTI A FORMY VZÁJEMNÉ SPOLUPRÁCE

- 3.1 Obec se s Cílovým projektem seznámila a prohlašuje, že Cílový projekt odpovídá strategickým záměrům Obce jakož i jejím plánům budoucího rozvoje oblasti dotčené realizací Cílového projektu. Cílový projekt nebrání rozvoji dané lokality. V důsledku uvedeného Obec tímto vyjadřuje zájem spolupracovat s Accolade a Panattoni v rámci přípravy a realizace Cílového projektu v intencích této Smlouvy.

Změna Územního plánu

- 3.2 Dle aktuálně platného a účinného Územního plánu je pro výstavbu na Pozemcích stanoven koeficient zeleně 25% a koeficient zastavěnosti 50%. Obec se zavazuje bez zbytečného odkladu po uzavření této Smlouvy začít činit kroky vedoucí k vydání a nabytí platnosti a účinnosti změny Územního plánu, na základě které:

- bude pro výstavbu na Pozemcích nově stanoven koeficient zeleně 15%
- Bude pro výstavbu na Pozemcích nově stanoven koeficient zastavěnosti 55%

(„Změna územního plánu“). Obec se zavazuje bez zbytečného odkladu a na výzvu Accolade informovat o stavu řízení vedoucího k vydání a nabytí platnosti a účinnosti Změny územního plánu a jednotlivých krocích v tomto směru přijatých a ve lhůtě 30 kalendářních dnů od doručení výzvy Accolade uvedené Accolade doložit.

- 3.3 V případě, že:

- (a) bude vydána platná a účinná Změna územního plánu, a zároveň
- (b) bude vydán písemný Souhlas (jak je tento pojem specifikován dále), a zároveň
- (c) příslušný správní úřad vyjádří písemný souhlas/vydá stanovisko, podle kterého bude i po realizaci Cílového projektu z Pozemků zachován obousměrný vjezd/výjezd z/do ulice Vídeňská, jak blíže specifikováno v čl. 3.6 níže, a zároveň
- (d) přede dnem, kdy platná Změna územního plánu nabyla účinnosti, doposud nedošlo na Pozemcích k zahájení stavebních prací na projektu dle čl. 3.14 této Smlouvy v souladu s aktuálně platným a účinným Územním plánem,

(„Předpoklady“)

zavazuje se Accolade v dobré víře činit kroky vedoucí k tomu, aby byl na Pozemcích realizován Cílový projekt (k čemuž se mu Obec zavazuje poskytnout součinnost v intencích této Smlouvy).

Prodej nemovitostí

- 3.4 Accolade je ke dni uzavření této Smlouvy výlučným vlastníkem pozemku parc.č. st. 209 a pozemku parc.č. 375/2, oba v k.ú. Vestec u Prahy („**Nemovitosti**“). Na Nemovitostech je na základě smlouvy o nájmu pozemků uzavřené dne 19.11.2014 mezi původním vlastníkem Nemovitostí, společností SAFINA ASSETS, a.s., jako pronajímatelem, a Obcí, Obcí Dolní Břežany a Obcí Zlatníky – Hodkovice, jako nájemci, umístěna automatická tlaková stanice včetně 2 podzemích nádrží ve vlastnictví těchto nájemců. Nájemní smlouva dle předchozí věty přešla s převodem vlastnického práva k Nemovitostem na Accolade. Na pozemku parc.č. st. 209 k.ú. Vestec u Prahy je umístěn vodojem.
- 3.5 Strany mají v úmyslu uzavřít kupní smlouvu, na jejímž základě bude na Obec převedeno vlastnické právo k pozemku parc.č. st. 209 k.ú. Vestec u Prahy, a dále vlastnické právo k části pozemku parc.č. 375/2, v k.ú. Vestec u Prahy vyznačené v situačním plánu, který tvoří **Přílohu 3** této Smlouvy, a to za kupní cenu ve výši 10.000,- bez DPH („**Kupní smlouva**“; „**Převáděné nemovitosti**“). Geometrický plán, na jehož základě dojde k oddělení části pozemku parc.č. 375/2 dle předchozí věty, nechá na své náklady vyhotovit a potvrdit místně příslušným katastrálním úřadem Accolade a Accolade na své náklady bude činit i kroky vedoucí k vydání platného a účinného rozhodnutí/souhlasu nezbytného dle právních předpisů platných v rozhodném období k dělení pozemků na základě takového geometrického plánu („**Dokumenty nezbytné k převodu**“), kdy k uvedenému se Obec zavazuje poskytnout Accolade plnou součinnost. Accolade se zavazuje začít činit kroky dle předchozí věty bez zbytečného odkladu poté, kdy budou vydána všechna platná a účinná správní povolení nezbytná k realizaci Cílového projektu.

V rámci Kupní smlouvy se Obec vzdá veškerých nároků z vad ve vztahu k Převáděným nemovitostem. Návrh Kupní smlouvy připraví Accolade poté, kdy budou vydána všechna platná a účinná správní povolení nezbytná k realizaci Cílového projektu a Strany budou v dobré víře jednat o jejím znění s cílem tuto Smlouvu uzavřít co možná nejdříve poté, kdy budou následně k dispozici Dokumenty nezbytné k převodu a kdy se zástavní věřitel vzdá zástavního práva k Převáděným nemovitostem (včetně souvisejících zápisů), které ke dni uzavření této Smlouvy zatěžují pozemek parc.č. st. 209 a parc.č. 375/2, oba v k.ú. Vestec u Prahy.

Vjezd z ulice Vídeňská

- 3.6 Na Pozemky je aktuálně zajištěn vjezd mimo jiné z ulice Vídeňská a z Pozemků je aktuálně zajištěn výjezd mimo jiné také na ulici Vídeňská, tedy jedná se o obousměrný vjezd/výjezd. Accolade má v úmyslu, aby i po realizaci Cílového projektu byl zachován obousměrný vjezd/výjezd na/z Pozemků na ulici Vídeňská, s čímž Obec vyjadřuje podpisem této Smlouvy souhlas a zavazuje k uvedenému poskytnout Accolade potřebnou součinnost.

Výška staveb realizovaných v rámci Cílového projektu

- 3.7 Dle stávající územně-plánovací dokumentace je s ohledem na existenci vojenského objektu a jeho ochranných pásem nacházejícího se jižně od Pozemků („**Vojenský objekt**“) možné, bez souhlasu vlastníka Vojenského objektu, stavět v rámci Cílového projektu část hal o maximální výšce 8 metrů. Accolade má v úmyslu jednat s vlastníkem Vojenského objektu o udělení souhlasu, na jehož základě bude možné navýšit výšku takových hal min. na 9 metrů, vždy však tak, aby výška umožňovala realizaci dvoupatrového administrativního vestavku („**Souhlas**“).

- 3.8 Obec prohlašuje, že souhlasí s tím, aby v rámci Cílového projektu byly realizovány haly o výšce dle předchozího článku 3.7 a v této souvislosti se zavazuje poskytnout Accolade požadovanou součinnost v intencích této Smlouvy. Obec se zavazuje, bude-li tak požadovat Accolade, spolupracovat s Accolade za účelem získání Souhlasu.

Rekonstrukce autobusových zastávek

- 3.9 Za předpokladu, že Accolade získá všechna platná a účinná správní povolení nezbytná k realizaci Cílového projektu, zavazuje se začít činit na své náklady kroky vedoucí k získání správních povolení (budou-li tyto potřeba) nezbytných k rekonstrukci autobusových zastávek ve vlastnictví Obce, které jsou specifikovány v **Příloze 4** této Smlouvy, do podoby, jak je tato znázorněna v **Příloze 4** této Smlouvy („**Rekonstrukce**“), a po získání všech potřebných platných a účinných správních povolení k Rekonstrukci (budou-li tyto potřeba) tuto na své náklady provést a získat povolení k jejímu užívání (bude-li dle platných právních předpisů potřeba), a to nejpozději k okamžiku vydání platného a účinného povolení k užívání Cílového projektu (za předpokladu poskytnutí potřebné součinnosti ze strany Obce). V případě, že v důsledku Rekonstrukce Accolade nabyde vlastnické právo k některým movitým/nemovitým věcem, zavazuje se (za předpokladu poskytnutí potřebné součinnosti ze strany Obce) po dokončení a uvedení do provozu Rekonstrukce převést vlastnické právo k těmto věcem na Obec, a to za úplatu ve výši 5.000 Kč bez DPH.
- 3.10 V případě, že Cílový projekt bude realizován po částech, zavazuje se Accolade plnit povinnost dle čl. 3.9 výše postupně dle toho, k jaké části daná autobusová zastávka Obce, která má být předmětem plnění takové povinnosti, přiléhá, resp. na kterou navazuje, kdy v takovém případě se čl. 3.9 uplatní v odpovídajícím rozsahu analogicky.

Vytvoření veřejného prostoru

- 3.11 Za předpokladu, že Accolade získá všechna platná a účinná správní povolení nezbytná k realizaci Cílového projektu, zavazuje se v rámci realizace Cílového projektu osadit v souladu s platnými právními předpisy části pozemků vyznačené v situačním plánu, který tvoří **Přílohu 5** této Smlouvy, zelení dle sortimentu rostlin, který tvoří **Přílohu 6** této Smlouvy, v rozsahu zeleně, která bude zároveň splňovat podmínky akceptace do BREEAM dle dokumentu nazvaného BREEAM SQE instrukce pro udržitelné sadové úpravy, jehož kopie tvoří **Přílohu 7** této Smlouvy, nebo jiného dokumentu, který tento v rozhodné době nahradí, a to nejpozději do 6 měsíců po vydání platného a účinného povolení k užívání Cílového projektu (za předpokladu poskytnutí potřebné součinnosti ze strany Obce). Pro vyloučení pochybností Strany uvádějí, že Accolade je oprávněno v rámci plnění jeho povinnosti dle tohoto článku Smlouvy vybrat kteroukoliv zeleň, která bude splňovat parametry tohoto článku Smlouvy, ale není povinno v rámci splnění jeho povinnosti dle tohoto článku Smlouvy osadit veškerou zeleň splňující takové parametry,
- 3.12 V případě, že Cílový projekt bude realizován po částech, zavazuje se Accolade plnit povinnost dle čl. 3.11 postupně dle toho, k jaké části daná část pozemků Obce, která má být předmětem plnění takové povinnosti, přiléhá, resp. na kterou navazuje, kdy v takovém případě se čl. 3.11 uplatní v odpovídajícím rozsahu analogicky.

Realizace Cílového projektu

- 3.13 Obec prohlašuje, že souhlasí s realizací Cílového projektu a s jeho napojením na dopravní infrastrukturu, a zavazuje se, že jako účastník řízení o vydání povolení nezbytných k realizaci a/nebo následnému užívání Cílového projektu nebude vydání takového povolení a nabytí jeho právní moci jakkoliv bránit nebo uvezené protahovat a jako vlastník dotčených pozemků (bude-li uvedené relevantní) udělí souhlas s vydáním povolení nezbytných k realizaci Cílového projektu.

Obec se v této souvislosti zavazuje poskytovat Accolade a Panattoni veškerou rozumně vyžadovanou součinnost nezbytnou k vydání a nabytí právní moci povolení k samotné

realizaci Cílového projektu a jeho následnému provozu. V případě, že za účelem realizace a/nebo provozu Cílového projektu bude třeba umístit na pozemky ve vlastnictví Obce inženýrské sítě a/nebo dopravní napojení Cílového projektu, zavazuje se Obec umožnit tyto inženýrské sítě a/nebo dopravní napojení Cílového projektu na své pozemky umístit a za tímto účelem budou Strany v době víře jednat o uzavření odpovídající smluvní dokumentace.

Bude-li nezbytné za účelem zajištění výstavby a/nebo provozu Cílového projektu napojit Cílový projekt na infrastrukturu ve vlastnictví Obce či Obcí provozovanou, případně užívanou Obcí na základě smlouvy (zejména pak na pozemní komunikace, vodovod, splaškovou kanalizaci, čistírnu odpadních vod či elektronickou komunikační síť), zavazuje se Obec umožnit Accolade napojení Cílového projektu na takovou infrastrukturu a využívání takové infrastruktury za účelem vybudování/provozu Cílového projektu. V této souvislosti se Obec zavazuje rezervovat kapacitu splaškové čistírny odpadních vod pro Cílový projekt o objemu minimálně 500 EO (ekvivalentních obyvatel).

- 3.14** Obec souhlasí s tím, aby po podpisu této Smlouvy Accolade začal činit kroky vedoucí k získání povolení nezbytných k realizaci business parku s veškerým napojením na infrastrukturní sítě a veřejné komunikace v souladu s aktuálně platným a účinným Územním plánem a k realizaci takového projektu s tím, že pokud budou splněny Předpoklady, bude Accolade v dobré víře činit kroky k tomu, aby byl na Pozemcích realizován Cílový projekt, tedy včetně změny již existujících správních povolení týkajících se realizace projektu v souladu s aktuálně platným a účinným Územním plánem.

Obec se zavazuje poskytnout Accolade součinnost v rozsahu této Smlouvy i ve vztahu k projektu dle tohoto článku Smlouvy.

Příspěvky Accolade

- 3.15** Accolade zaplatí Obci kompenzační příspěvek určený na rozvoj infrastruktury uvedené ve třetím odstavci čl. 3.13 této Smlouvy ve výši **200 Kč za 1 m²** plochy jednotlivých budov, které budou tvořit Cílový projekt („Příspěvek 1“), přičemž Příspěvek 1 bude Obci uhrazen na základě samostatné Smlouvy o spolupráci a úhradě kompenzačního příspěvku na vybudování navazující základní infrastruktury obce nebo jiné smlouvy, která tuto nahradí, která bude uzavřena mezi Accolade a Obcí. Accolade uhradí ½ Příspěvku 1 vztahujícího se k dané budově poté, kdy budou zahájeny práce na realizaci příslušné budovy tvořící Cílový projekt v souladu s platným a účinným správním povolením, a ½ Příspěvku 1 vztahujícího se k dané budově poté, kdy kolaudační rozhodnutí pro takovou budovu tvořící Cílový projekt nabude právní moci, nebo kdy bude vydán a bude účinný kolaudační souhlas pro takovou budovu tvořící Cílový projekt.
- 3.16** Accolade dále zaplatí každoročně po dobu trvání této Smlouvy, jak je specifikována v čl. 4.4 této Smlouvy, spolku Tělovýchovná jednota Viktoria Vestec, z.s., IČO: 708 31 726, se sídlem U Hřiště 575, 252 50 Vestec („Spolek“), příspěvek formou daru ve výši **20.000 Kč** („Příspěvek 2“) na základě darovací smlouvy.

Na každý Příspěvek 2 bude uzavřena samostatná darovací smlouva, kterou uzavře Accolade a Spolek, přičemž první taková darovací smlouva bude uzavřena nejpozději do 31. 12. 2023. Případné neuzavření první darovací smlouvy z důvodů na straně Obce nebo Spolku do uvedeného data, tj. do 31. 12. 2023, nemá vliv na uzavření dalších darovacích smluv na Příspěvek 2 v následujících letech doby trvání této Smlouvy, avšak Accolade v takovém případě není povinen Spolku zaplatit Příspěvek 2 za rok 2023. Následující darovací smlouvy pro Příspěvek 2 v následujících letech doby trvání této Smlouvy budou uzavírány ke dni, který se svým označením bude shodovat se dnem, ve kterém byla uzavřena první darovací smlouva na Příspěvek 2. Případně-li takový den na sobotu,

neděli nebo jiný den pracovního klidu v České republice, posunuje se den uzavření příslušné darovací smlouvy na nejbližší následující pracovní den.

Obec se zavazuje, že zajistí součinnost Spolku, zejména pak zajistí uzavření příslušné darovací smlouvy ze strany Spolku.

Obec se dále zavazuje zajistit, že Spolek využije Příspěvek 2 výlučně na tělovýchovné a sportovní účely.

Obec se dále zavazuje, že zajistí, aby Spolek poskytl Accolade potvrzení o přijetí Příspěvků 2, jako daru, které je Accolade oprávněno použít v souladu s právními předpisy České republiky jako doklad osvědčující uplatnění hodnoty poskytnutého daru jako položku snižující základ daně ve smyslu ustanovení § 20 odst. 8 zákona č. 586/1992 Sb., o daních z příjmů, ve znění pozdějších předpisů, při dodržení veškerých zákonem stanovených podmínek („Potvrzení o daru“) ve vztahu ke každému Příspěvků 2, a to vždy nejpozději do 10 dnů ode dne uhrazení příslušného Příspěvků 2. V případě, že Potvrzení o daru nebude Spolkem vystaveno k jakémukoli Příspěvků 2 a/nebo Obec nezajistí patřičnou součinnost Spolku pro uzavření příslušné darovací smlouvy na Příspěvek 2, není Accolade povinnou poskytnout daný Příspěvek 2.

3.17 Příspěvek 2 bude uhrazen Spolku na bankovní účet uvedený v příslušné darovací smlouvě.

4. DALŠÍ UJEDNÁNÍ

4.1 Strany mají záměr vyvíjet činnost k dosažení účelu a cílů této Smlouvy. Uvedené se však netýká činnosti Obce, respektive jeho orgánů při výkonu veřejné správy.

4.2 Strany souhlasí se zveřejněním svých identifikačních údajů a činností, kterými se podílí na realizaci Cílového projektu.

4.3 Strany jsou povinny jednat při realizaci projektu eticky, korektně, transparentně a v souladu s dobrými mravy.

4.4 Tato Smlouva se uzavírá na dobu určitou, a to na dobu 10 let ode dne jejího podpisu poslední Stranou. Tato smlouva nabývá platnosti a účinnosti dnem jejího podpisu poslední ze Stran.

5. ZÁVĚREČNÁ USTANOVENÍ

5.1 Tato Smlouva je vyhotovena v písemné podobě ve třech stejnopisech, přičemž každá ze Stran obdrží jedno vyhotovení. Accolade je povinnou postoupit tuto Smlouvu na subjekt, kterého Accolade v předmětné smlouvě o postoupení nebo v oznámení o postoupení adresovaném Obci určí jako nového nabyvatele projektu v intencích čl. 3.14 nebo Cílového projektu, resp. Pozemků, s čímž Obec vyslovuje podpisem této Smlouvy souhlas a zavazuje se případně poskytnout Accolade součinnost nezbytnou k takovému postoupení.

5.2 Tato Smlouva se uzavírá na dobu určitou v délce trvání ^{10 *} ~~5~~ let od jejího uzavření.

5.3 Tuto Smlouvu je možné měnit a doplňovat jen písemnými dodatky přijatými a podepsanými Stranami.

5.4 Všechna oznámení vyžadovaná nebo související s touto Smlouvou budou písemná, podepsaná oprávněným zástupcem oznamující Strany a budou doručována doporučenou poštou. Pokud Strana neoznámí Stranám písemně jinou adresu, rozumí se doručovací adresou Stran:

(a) Obec: Vestec

Jméno: Tibor Švec

Adresa: Vestecká 3, Vestec, 252 50

* OPRAVIL T. ŠVEC

Telefon: 313 035 503
E-mail: starosta@vestec.cz

(b) Accolade:

Jméno: Lenka Szkanderová
Adresa: Sokolovská 394/17, Karlín, 186 00 Praha 8
Telefon: +420 720 332 700
E-mail: lenka.szkanderova@accolade.eu

Změnu jakýchkoliv z výše uvedených údajů je příslušná Strana povinna neprodleně sdělit ostatním Stranám písemně.

5.5 Nedílnou součástí této Smlouvy je následující přílohy:

- Příloha č. 1 Specifikace Pozemků
- Příloha č. 2 Situační výkres Cílového projektu
- Příloha č. 3 Situační plán – Převáděné nemovitosti
- Příloha č. 4 Autobusové zastávky a specifikace Rekonstrukce
- Příloha č. 5 Specifikace pozemků k osazení
- Příloha č. 6 Sortiment zeleně
- Příloha č. 7 BREEAM SQE instrukce pro sadové úpravy

5.6 Uzavření této Smlouvy bylo schváleno usnesením Zastupitelstva obce Vestec, č. 24/09/2 ze dne 20.03.2024.

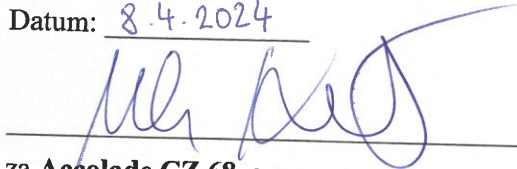
PODPISOVÁ STRANA

Strany tímto výslovně prohlašují, že tato Smlouva vyjadřuje jejich skutečnou vůli, což stvrzují svými podpisy.

Accolade:

Místo: V PRAZE

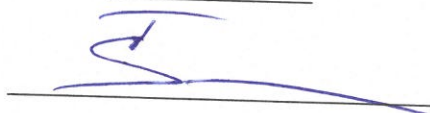
Datum: 8.4.2024


za Accolade CZ 68, s.r.o.
Jméno: Mgr. Milan Kratina
Funkce: jednatel

Obec:

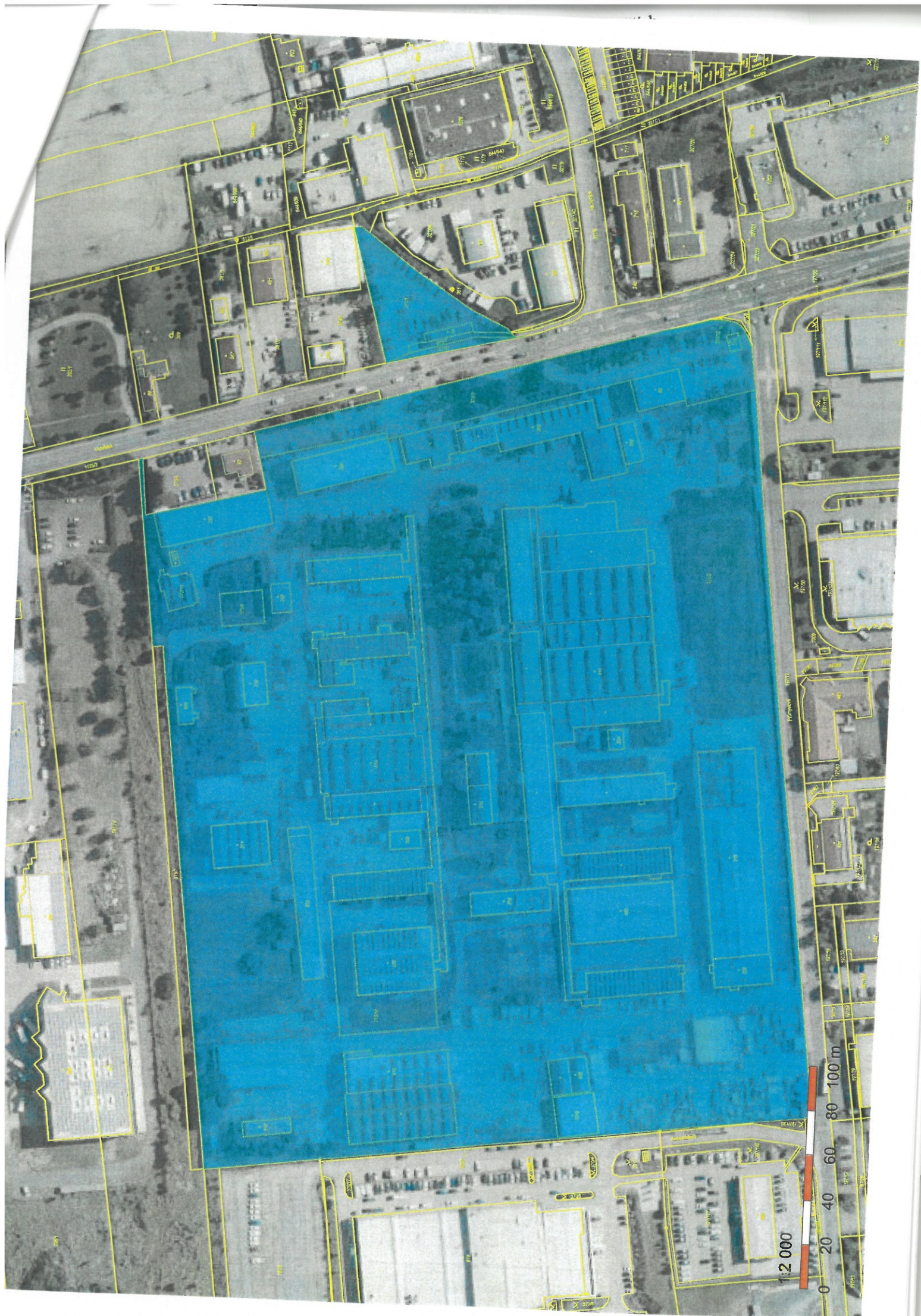
Místo: VE VESTCI

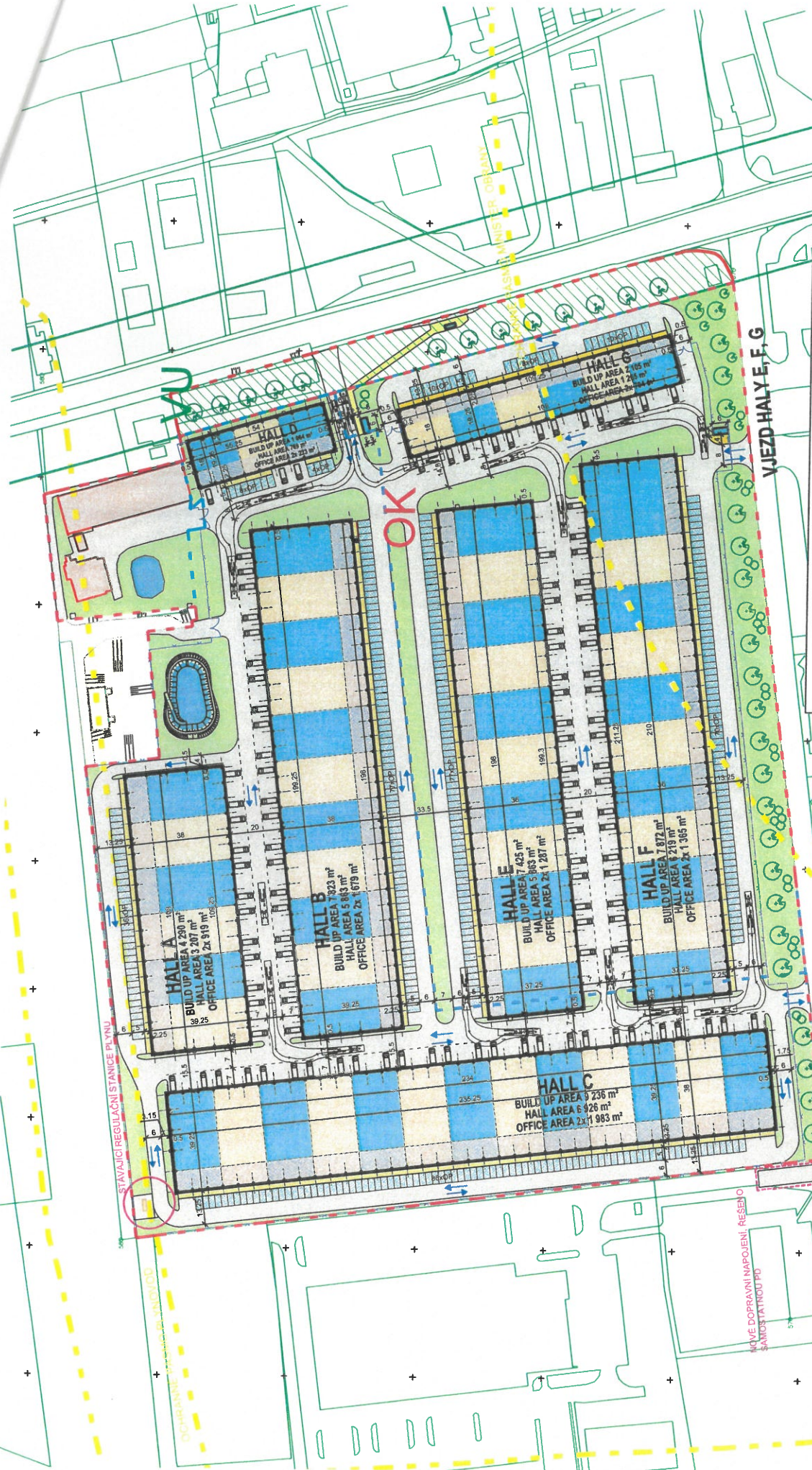
Datum: 27.3.2024


Za Obec Vestec
Jméno: Tibor Švec
Funkce: starosta

OBEC VESTEC

IČO: 00507644
Vestecká 3
252 60 Vestec





BUILD UP AREA / ZASTAVĚNÁ PLOCHA Z OK	40858 m ²	48,0%	50% dle Úp Vestec
PAVED AREA / ZPEVNĚNÁ PLOCHA Z OK (zastavěná + zpevněná plocha)	31494 m ²	37,0%	
GREEN AREA / ZELENĚ Z OK	72352 m ²	85,0%	
AREA / PLOCHA OK DLE ÚP	12776 m ²	15,0%	25% dle Úp Vestec
INTERESTED AREA / ZÁJMOVÉ ÚZEMÍ	85128 m ²	100%	
	88877 m ²		
Ukazatel základního počtu stánů HPP m ² /1 stání			
Purpose of use / Účel užívání			Total / Celkem
OFFICE INBUILTS / ADMINISTRATIVA			326 parkovacích stání
STORAGE/PRODUCTION / SKLADOVÁNÍ/VÝROBA			60 parkovacích stání
TOTAL / CELKEM			386 parkovacích stání

OK PLOCHY OBČANSKÉHO VYBAVENÍ
VU ÚPRAVY KORIDORU ULICE VÍDEŇSKÉ

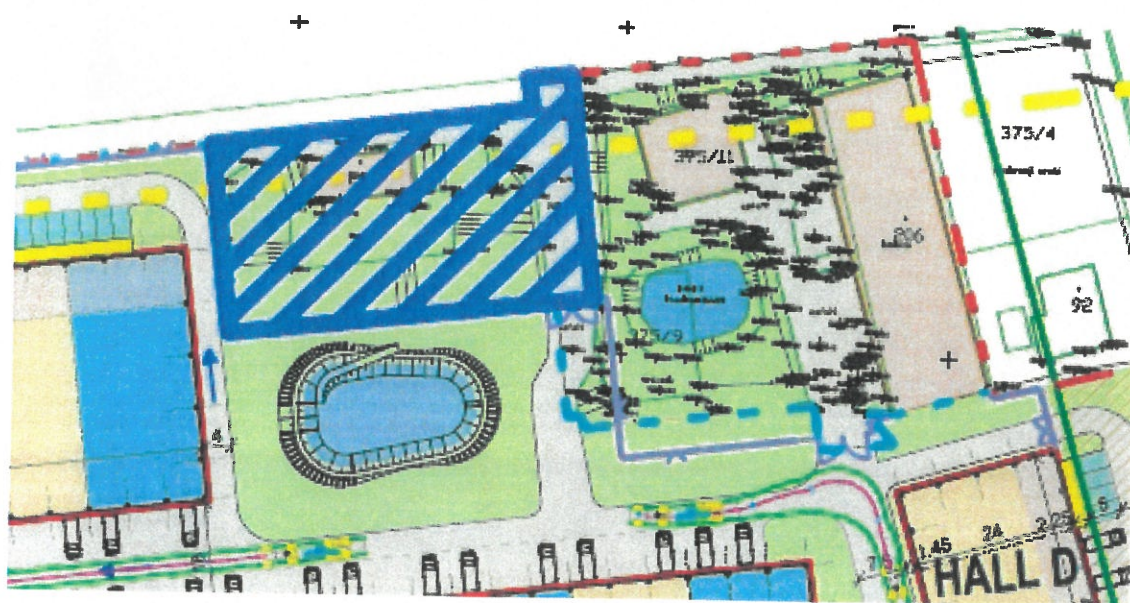
ZÁJMOVÉ ÚZEMÍ II. ETAPA
ZÁJMOVÉ ÚZEMÍ I. ETAPA

NOVÉ DOPRAVNÍ NAPojENÍ - REŠENÍ SAMOSTATNĚ
 PARCELA 37111 (NEZAPočETNA DO ZÁJMOVÉHO ÚZEMÍ)

RG22037 VESTEC_vgr.01
 Developer/Developer: **Accolade**
 Architect/Architect: **IRG RotoGroup**



Příloha č. 3 Situační plán – Převádění nemovitosti



Příloha č. 4 Autobusové zastávky a specifikace Rekonstrukce
Rekonstrukce autobusové zastávky 1:



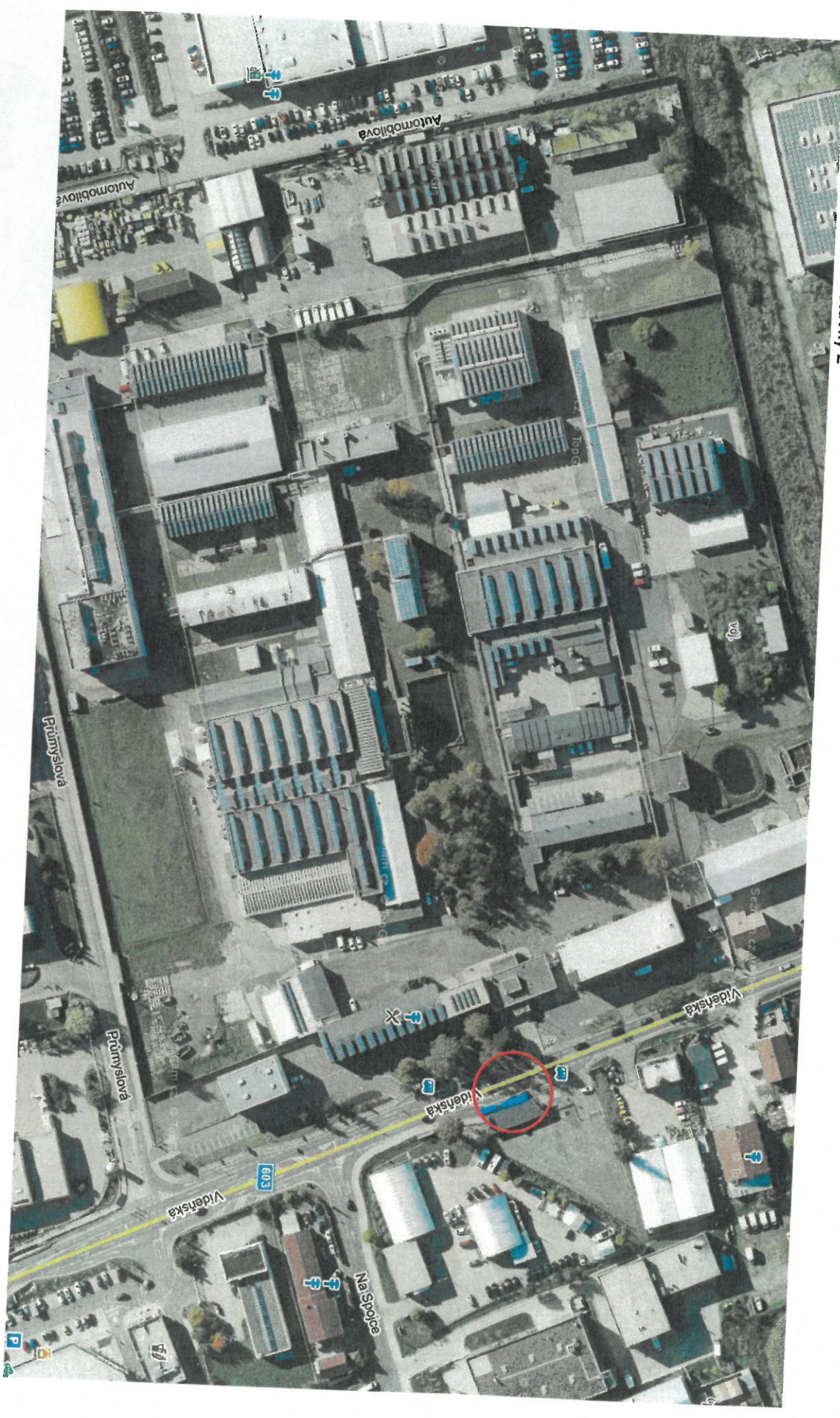
Aktuální stav



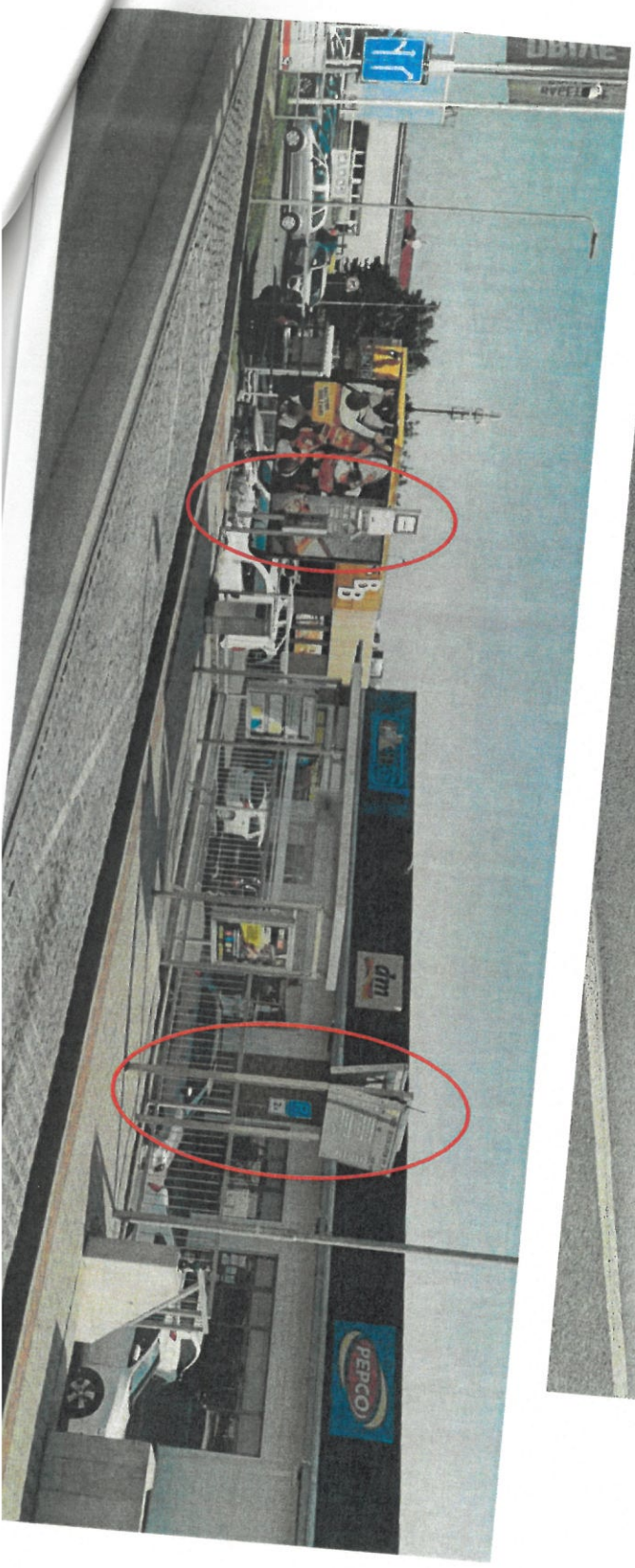
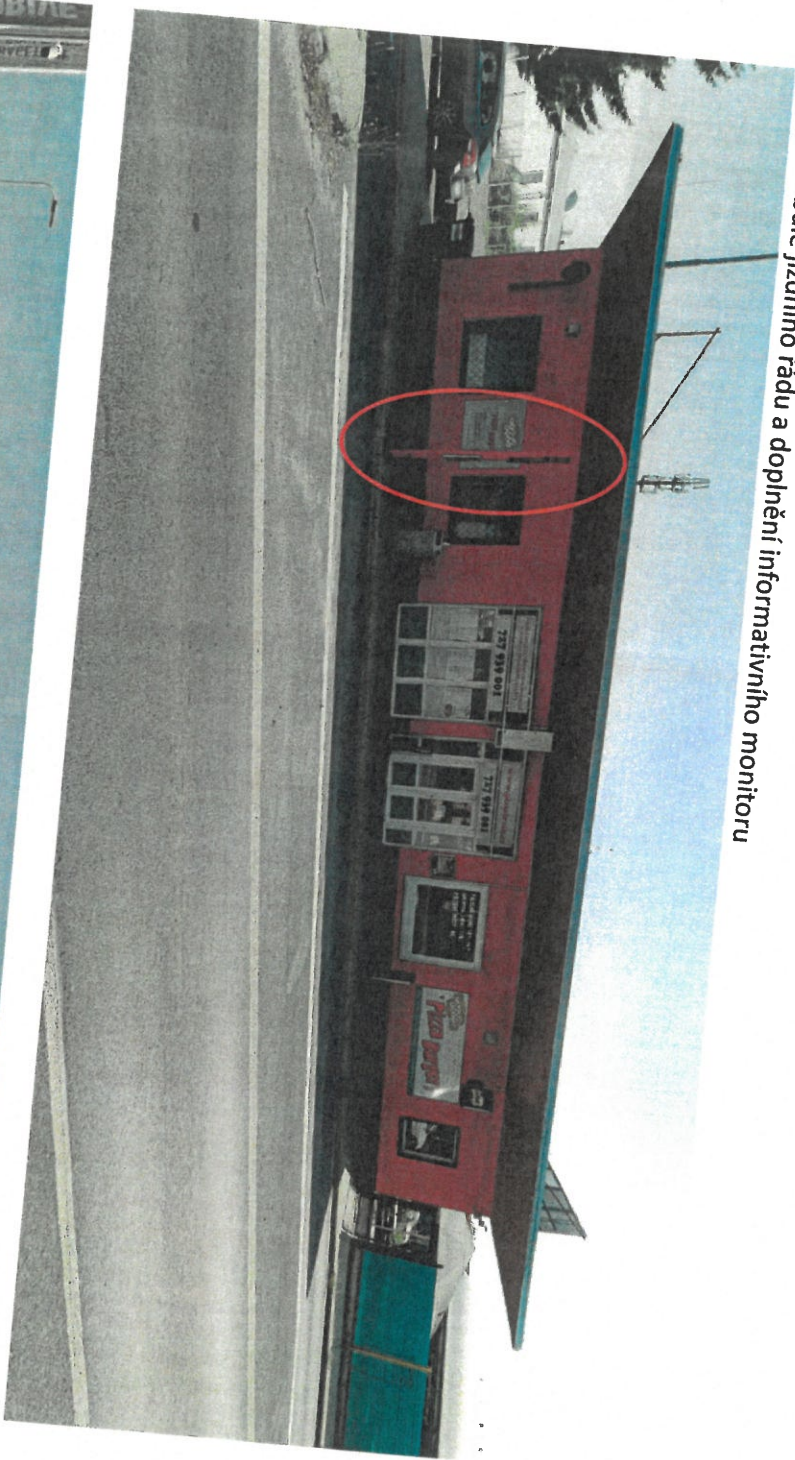
Na tento stav



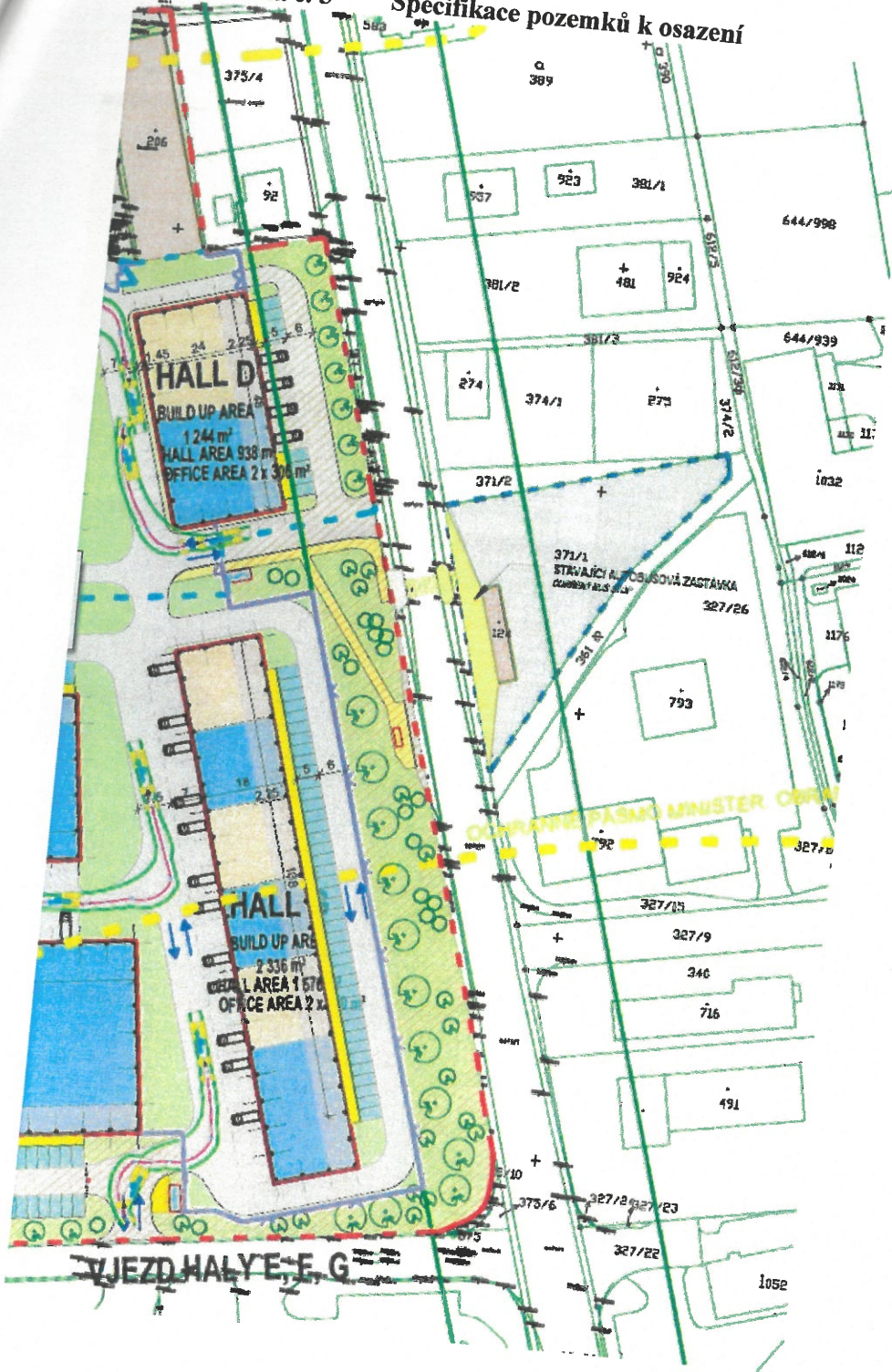
Rekonstrukce Autobusové zastávky 2




Výměna tabule jízdního řádu a doplnění informativního monitoru



Příloha č. 5 Specifikace pozemků k osazení



 Veřejné prostranství v ulici Vídeňská

AK

Sortiment rostlin

Typ A	Skupina	Český název	Latinský název	Vyhovuje dle BREEM
		1. Jasmín pustinářský	Galanthus nivalis	OK (přirodní)
		2. Jasmín bílý	Orocarya nivalis "Blue Pearl"	zpěluje (neofyt)
		3. Jasmín bílý	Orocarya nivalis "Superstar"	olerujeme
		4. Jasmín velkokvětý	Hebe x longyloides "Carlton"	olerujeme
		5. Jasmín velkokvětý	Hebe x longyloides "Snow Cañon"	zpěluje (neofyt)
		6. Jasmín velkokvětý	Hebe x longyloides "Caledonia White"	zpěluje (neofyt)
		7. Jasmín velkokvětý	Aquilegia vulgaris	OK (přirodní)
		8. Jasmín velkokvětý	Campanula trachelium	olerujeme
		9. Jasmín velkokvětý	Prunella officinalis "Rubra Plena"	NEpřirodní (SA)
		10. Jasmín velkokvětý	Rudbeckia fulgida "Goldsturm"	zpěluje (neofyt)
		11. Jasmín velkokvětý	Geranium x magnificum	NEpřirodní (SA)
		12. Jasmín velkokvětý	Geranium x magnificum	olerujeme
		13. Jasmín velkokvětý	Geranium x magnificum	olerujeme
		14. Jasmín velkokvětý	Thymus praecox	OK (přirodní)
		15. Jasmín velkokvětý	Salvia officinalis	OK (přirodní)
		16. Jasmín velkokvětý	Achillea millefolium "Schneehaare"	olerujeme
		17. Jasmín velkokvětý	Diarrhiza dioica "Alba"	OK (přirodní)
		18. Jasmín velkokvětý	Hamamelis virginica	zpěluje (neofyt)
		19. Jasmín velkokvětý	Campanula medium	olerujeme
		20. Jasmín velkokvětý	Campanula medium	zpěluje (neofyt)
		21. Jasmín velkokvětý	Campanula medium	olerujeme
		22. Jasmín velkokvětý	Aster dumosus "Oxy"	zpěluje
		23. Jasmín velkokvětý	Aster novae-angliae "Wintergreen"	NEpřirodní (SA)
		24. Jasmín velkokvětý	Hebe x longyloides "Christmas Carol"	olerujeme
		25. Jasmín velkokvětý	Hebe x longyloides "Purple Prince"	OK (přirodní)
		26. Jasmín velkokvětý	Erantemium cyathigerum	zpěluje (neofyt)
		27. Jasmín velkokvětý	Leucocoryn variegata	OK (přirodní)
		28. Jasmín velkokvětý	Viola sibirica	OK (přirodní)
		29. Jasmín velkokvětý	Viola odorata "Albiflora"	zpěluje (neofyt)
		30. Jasmín velkokvětý	Viola odorata "Albiflora"	olerujeme
		31. Jasmín velkokvětý	Viola odorata "Albiflora"	olerujeme
		32. Jasmín velkokvětý	Viola odorata "Albiflora"	NEpřirodní (SA)
		33. Jasmín velkokvětý	Viola odorata "Albiflora"	OK (přirodní)
		34. Jasmín velkokvětý	Geranium x sylvaticum "Maidenhead"	NEpřirodní (SA)
		35. Jasmín velkokvětý	Geranium x sylvaticum "Maidenhead"	OK (přirodní)
		36. Jasmín velkokvětý	Geranium x sylvaticum "Maidenhead"	OK (přirodní)
		37. Jasmín velkokvětý	Hebe x longyloides "Fairy"	NEpřirodní (SA)
		38. Jasmín velkokvětý	Hebe x longyloides "Fairy"	NEpřirodní (SA)
		39. Jasmín velkokvětý	Hebe x longyloides "Fairy"	OK (přirodní)
		40. Jasmín velkokvětý	Hebe x longyloides "Fairy"	zpěluje (neofyt)
		41. Jasmín velkokvětý	Hebe x longyloides "Fairy"	zpěluje (neofyt)
		42. Jasmín velkokvětý	Aster dumosus "Oxy"	zpěluje (neofyt)
		43. Jasmín velkokvětý	Anemone japonica "Königin Charlotte"	NEpřirodní (SA)
		44. Jasmín velkokvětý	Anemone japonica "Honorable Johann"	NEpřirodní (SA)
		45. Jasmín velkokvětý	Anemone japonica "Honorable Johann"	NEpřirodní (SA)
		46. Jasmín velkokvětý	Hebe x longyloides "Super Yellow"	NEpřirodní (SA)
		47. Jasmín velkokvětý	Hebe x longyloides "Super Yellow"	NEpřirodní (SA)
		48. Jasmín velkokvětý	Hebe x longyloides "Super Yellow"	NEpřirodní (SA)
		49. Jasmín velkokvětý	Erantemium cyathigerum	olerujeme
		50. Jasmín velkokvětý	Leucocoryn variegata	zpěluje (neofyt)
		51. Jasmín velkokvětý	Hyacinthoides non-scripta "Alba Maxima"	zpěluje (neofyt)
		52. Jasmín velkokvětý	Viola sororia	zpěluje (neofyt)
		53. Jasmín velkokvětý	Brunnera macrophylla	zpěluje (neofyt)
		54. Jasmín velkokvětý	Convolvulus sepium "Alba"	zpěluje (neofyt)
		55. Jasmín velkokvětý	Convolvulus sepium "Alba"	zpěluje (neofyt)
		56. Jasmín velkokvětý	Epimedium x youngblati "Jasminum"	OK (přirodní)
		57. Jasmín velkokvětý	Epimedium x youngblati "Jasminum"	NEpřirodní (SA)
		58. Jasmín velkokvětý	Asarum europaeum	OK (přirodní)
		59. Jasmín velkokvětý	Viola sibirica	olerujeme
		60. Jasmín velkokvětý	Viola sibirica	olerujeme
		61. Jasmín velkokvětý	Geranium x sylvaticum "Maidenhead"	OK (přirodní)
		62. Jasmín velkokvětý	Thymus cordifolia "Morgun"	NEpřirodní (SA)
		63. Jasmín velkokvětý	Thymus cordifolia "Morgun"	NEpřirodní (SA)
		64. Jasmín velkokvětý	Hebe x longyloides "Coral Forest"	NEpřirodní (SA)
		65. Jasmín velkokvětý	Hebe x longyloides "Coral Forest"	NEpřirodní (SA)
		66. Jasmín velkokvětý	Aster divaricatus "E-n Star"	NEpřirodní (SA)
		67. Jasmín velkokvětý	Hosta laetifolia	NEpřirodní (SA)
		68. Jasmín velkokvětý	Cyclamen hederifolium	NEpřirodní (SA)
		69. Jasmín velkokvětý	Hemerocallis versicolor	NEpřirodní (SA)
		70. Jasmín velkokvětý	Hemerocallis versicolor	NEpřirodní (SA)
		71. Jasmín velkokvětý	Phlox paniculata "Mingmeda"	zpěluje
		72. Jasmín velkokvětý	Ribes sibiricum	OK (přirodní)
		73. Jasmín velkokvětý	Chionodoxa lucida	NEpřirodní (SA)
		74. Jasmín velkokvětý	Phlox paniculata "Mingmeda"	zpěluje
		75. Jasmín velkokvětý	Pyracantha coccinea	zpěluje
		76. Jasmín velkokvětý	Crataegus baccata	OK (přirodní)
		77. Jasmín velkokvětý	Syringa vulgaris	OK (přirodní)
		78. Jasmín velkokvětý	Sambucus nigra	zpěluje
		79. Jasmín velkokvětý	Viburnum lantana	OK (přirodní)
		80. Jasmín velkokvětý	Viburnum lantana	OK (přirodní)
		81. Jasmín velkokvětý	Viburnum plicatum	OK (přirodní)
		82. Jasmín velkokvětý	Rosa glauca	NEpřirodní (SA)
		83. Jasmín velkokvětý	Rosa glauca	zpěluje
		84. Jasmín velkokvětý	Ligustrum vulgare	zpěluje
		85. Jasmín velkokvětý	Ligustrum vulgare "Lodense"	OK (přirodní)
		86. Jasmín velkokvětý	Hydrangea macrophylla	NEpřirodní (SA)
		87. Jasmín velkokvětý	Hydrangea macrophylla	NEpřirodní (SA)
		88. Jasmín velkokvětý	Acer campestre	OK (přirodní)
		89. Jasmín velkokvětý	Acer platanoides	OK (přirodní)
		90. Jasmín velkokvětý	Aconitum napellus	zpěluje
		91. Jasmín velkokvětý	Delphinium consolida	OK (přirodní)
		92. Jasmín velkokvětý	Delphinium consolida	OK (přirodní)





BREEAM SQE instrukce pro udržitelné sadové úpravy

05/2023

Ing. Jana Matějčková

SQE (Sustainably qualified ecologist), poradce pro Přírodní zahrady

M +420 602 673 389, jana.matejckova@grinity.com

Ing. arch. Vendula Běťáková, Ph.D.

SQE (Sustainably qualified ecologist), Aplikovaná a krajinná ekologie

M +420 724 359 339, vendula.betakova@grinity.com

Grinity s.r.o.
Olivova 948/6
110 00 Praha 1
Czech Republic

grinity.com
grinity@grinity.com
+420 226 207 800
IČO: 04607228



OBSAH

Pravidla návrhu pro splnění BREEAM požadavků dle SQE:	3
Seznam schválených původních druhů	5
STROMY	5
KEŘE	5
TRVALKY A STŘEŠNÍ ZELEŇ	6
MOKŘADNÍ ROSTLINY	7
CIBULOVINY, OKRASNÉ TRÁVY A POPÍNAVÉ ROSTLINY	7

Pravidla návrhu pro splnění BREEAM požadavků dle SQE:

V případě, že nebude možné některý z níže uvedených požadavků dodržet, kontaktujte GRINITY (kontakty na první straně).

- návrh nesmí obsahovat invazivní, neofyty ani zplaněné druhy uváděné v těchto zdrojích:
 - <https://neobiota.pensoft.net/articles.php?id=4824> (týká se Black list, Gray list i Watch list)
 - <https://pladias.cz/> (týká se druhů, u kterých je uveden rok zplanění)
- upřednostňovat nektarodárné (neplnokvěté) a pylodárné druhy
- použít jehličnany maximálně v podílu 10% z navrhovaného počtu stromů, 5% keřů. Okrasné traviny maximálně v podílu 10% z navrhovaného počtu trvalkových výsadeb.
- předepsané druhy jsou požadovány v původní formě bez kultivarů. Výjimka je pouze pro kultivar na menší velikost v případě, že není možné jako náhradu navrhnout jiný původní druh přirozeně menšího vzrůstu
- je požadována maximální biodiverzita
 - nutné použít všechny z předepsaných druhů stromů a keřů, které vychází z podmínek prostředí (strom min. 1 kus / druh, keř min. 3 kusy / druh)
 - jednodruhové skupinky stromů max. 5 kusů, nevytvářet monokuturní aleje
 - u velkých keřů jednodruhové skupinky o velikosti max. 20 kusů
 - u pokryvných keřů jednodruhové skupinky max. plocha 30 m²
- kde to je možné, používat velké stromy, nejlépe tak, aby došlo k zástínu zpevněných ploch, při zachování průjezdných profilů vyvětvováním
- vysazovat izolační zeleň (vysoké stromy + keře) zejména směrem z blízkým obcím
- ohumusovat a osazovat břehy retenčních nádrží pokryvnými keři nebo trvalkami
- navrhovat keře na všechny ostrůvky, plošně nebo minimálně liniově po obvodu. Při plošné výsadbě max. hustota 4 ks/m² u nízkých keřů.
- v případě přítomnosti opěrných zdí nebo gabionů, navrhovat pnoucí původní zeleň
- návrh vždy musí obsahovat:
 - dostatečné množství listnatých stromů s důrazem na biodiverzitu
 - dostatečné množství vysokých a nižších keřů
 - *Salix caprea*, která je nenáročná na půdní podmínky a je nezbytná pro první jarní potravu pro hmyz (min. 1 strom nebo 5 keřů)
- navíc k stromům a keřům alespoň jednu tuto variantu nebo kombinaci:
 - trvalky a okrasné trávy a/nebo cibuloviny
 - mokřadní rostliny
 - popínavé rostliny
- počty stromů a keřů budou vždy posouzeny dle podmínek každého návrhu, včetně doplnění trvalkových, lučních, případně mokřadních a dalších porostů
- na části trávníků, kde se nepředpokládá intenzivní sečení požadujeme použití travobylinné směsi. Max. podíl travin ve směsi 97%. Zbylé tři procenta musí zahrnovat i jeteloviny
- v rámci sadových úprav realizovat min. jeden typ habitatu. Podrobný návod a specifikace bude zaslán po vzájemném odsouhlasení zvoleného typu:
 - kamenné suché zídky a skupiny kamenů pro malé plazy
 - broukoviště, hmyzí hotel
 - dešťová zahrada / jezírka / mokřady

Uvézt do technické zprávy k sadovým úpravám

- **Příprava půdy:**
 - používání totálního herbicidu ROUNDUP je na certifikovaných projektech zakázáno. Alternativou je a) včasný osev; b) mechanické zapravení plevele; c) ekologický herbicid (přednostně v tomto pořadí)
 - při výsadbě stromů, keřů a trvalek používat hydroabsorbenty
 - při výsadbách je povoleno používání pouze organických hnojiv. To se týká jak plošného hnojení, tak hnojení do výsadbových jam. Do výsadbových jam nejlépe používat jako hnojivo kvalitní kompost.
 - anorganická hnojiva nejsou povolena.
- pokud je předepsána agrotextilie, používat biologicky rozložitelné ekotextilie z přírodních vláken. Při dostatečné tloušťce mulče není agrotextilie vůbec nutná. Na zpevnění svahů používat rozložitelné jutové sítě
- **Jsou-li předepsány substráty:**
 - nepoužívat substráty obsahující rašelinu. Týká se to jak vegetačních střech, tak substrátů použitých na vylepšení zeminy při výsadbě stromů.
 - používat substráty s biouhlem. Na vegetační střechy 10% biouhlu (granulovaný, nebo frakce 5 – 10 mm) v substrátu. Substrát na vylepšení půdy při výsadbě – 12,5% biouhlu (granulovaný nebo frakce 1-10 mm)
- **Velikost výsadbového materiálu:**
 - maximální výsadbová velikost stromů OK 12-14. Pro méně reprezentativní místa (za a dále od objektu) volit menší OK 8-10 nebo OK 10-12
- **Povýsadbový řez:**
 - hlavní osu koruny je možné v případě, že výrazně převyšuje poslední etáž kosterních větví, zakrátit. A to i v případě, pokud je v technické zprávě od projektanta sadových úprav doporučeno nezkracovat terminál. Vycházíme z předpokladu, že většina stromů byla již ve školce opakovaně dekapitována a následný nedostatečný povýsadbový řez významně snižuje ujímavost, kvalitu i vitalitu vysazovaného jedince.

V případě druhové záměny v rámci realizace je nutné veškeré náhrady konzultovat s GRINITY! (kontakt na úvodní stránce).

V případě nedodržení druhového složení schváleného dle BREEAM v projektové fázi hrozí ztráta kreditů potřebných pro získání cíleného certifikátu.

Seznam schválených původních druhů

- návrh a výsadba musí vycházet z podmínek stanoviště

STROMY

Stromy listnaté		Jehličnany
<i>Acer campestre</i>	<i>Prunus mahaleb</i>	<i>Abies alba</i>
<i>Acer platanoides</i>	<i>Prunus padus</i>	<i>Juniperus communis</i>
<i>Acer pseudoplatanus</i>	<i>Pyrus pyraeaster</i>	<i>Larix decidua</i>
<i>Alnus glutinosa</i>	<i>Quercus petraea</i>	<i>Picea abies</i>
<i>Alnus incana</i>	<i>Quercus pubescens</i>	<i>Pinus sylvestris</i>
<i>Betula pendula</i>	<i>Quercus robur</i>	<i>Pinus uncinata</i>
<i>Betula pubescens</i>	<i>Salix alba</i>	<i>Taxus baccata</i>
<i>Carpinus betulus</i>	<i>Salix caprea</i>	
<i>Crataegus laevigata</i>	<i>Sorbopyrus auricularis</i>	
<i>Crataegus monogyna</i>	<i>Sorbus aria</i>	
<i>Fagus sylvatica</i>	<i>Sorbus aucuparia</i>	
<i>Fraxinus excelsior</i>	<i>Sorbus intermedia</i>	
<i>Malus sylvestris</i>	<i>Tilia cordata</i>	
<i>Populus alba</i>	<i>Tilia platyphyllos</i>	
<i>Populus canescens</i>	<i>Ulmus glabra</i>	
<i>Populus tremula</i>	<i>Ulmus laevis</i>	
<i>Prunus avium</i>	<i>Ulmus minor</i>	

KEŘE

Keře středně vysoké a vysoké		Keře nižší, nízké a pokryvné	
<i>Berberis vulgaris</i>	<i>Prunus spinosa</i>	<i>Betula nana</i>	<i>Ribes alpinum</i>
<i>Cornus mas</i>	<i>Prunus tenella</i>	<i>Calluna vulgaris</i>	<i>Rosa arvensis</i>
<i>Cornus sanguinea</i>	<i>Rhamnus cathartica</i>	<i>Cotoneaster integerrimus</i>	<i>Rosa gallica</i>
<i>Corylus avellana</i>	<i>Rosa rubiginosa</i>	<i>Cytisus decumbens</i>	<i>Rosa pimpinellifolia</i>
<i>Crataegus monogyna</i>	<i>Salix purpurea</i>	<i>Cytisus nigricans</i>	<i>Salix repens</i>
<i>Crataegus oxyacantha</i>	<i>Salix fragilis</i>	<i>Cytisus scoparius</i>	<i>Spiraea decumbens</i>
<i>Euonymus europaeus</i>	<i>Sambucus nigra</i>	<i>Daphne mezereum</i>	<i>Vinca minor</i>
<i>Frangula alnus</i>	<i>Spiraea salicifolia</i>	<i>Genista germanica</i>	

<i>Ligustrum vulgare</i>	<i>Staphylea pinnata</i>	<i>Genista pilosa</i>	
<i>Lonicera xylosteum</i>	<i>Viburnum lantana</i>	<i>Genista tinctoria</i>	
<i>Prunus mahaleb</i>	<i>Viburnum opulus</i>	<i>Potentilla fruticosa</i>	

TRVALKY A STŘEŠNÍ ZELEŇ

Trvalky		Střešní zeleň nebo podrost k trvalkám
<i>Actaea spicata</i>	<i>Geranium sanguineum</i>	<i>Alyssum saxatile</i>
<i>Adonis vernalis</i>	<i>Helianthemum numm.</i>	<i>Dianthus carthusianorum</i>
<i>Achillea millefolium</i>	<i>Hylotelephium maximum</i>	<i>Helichrysum arenarium</i>
<i>Anthemis tinctoria</i>	<i>Hypericum perforatum</i>	<i>Potentilla neumanniana</i>
<i>Anthericum liliago</i>	<i>Hyssopus officinalis</i>	<i>Prunella grandiflora</i>
<i>Anthericum ramosum</i>	<i>Inula hirta</i>	<i>Prunella vulgaris</i>
<i>Aquilegia vulgaris</i>	<i>Knautia arvensis</i>	<i>Sedum acre</i>
<i>Aster amellus</i>	<i>Lamium maculatum</i>	<i>Sedum album</i>
<i>Aster linosyris</i>	<i>Leucanthemum vulgare</i>	<i>Sedum sexangulare</i>
<i>Astrantia major</i>	<i>Linaria vulgaris</i>	<i>Sedum (Hylotelephium) telephium</i>
<i>Betonica officinalis</i>	<i>Linum flavum</i>	<i>Sedum vilosum</i>
<i>Bupthalmum salicifolium</i>	<i>Malva moschata</i>	<i>Thymus pulegioides</i>
<i>Campanula persicifolia</i>	<i>Myosotis sylvatica</i>	<i>Thymus serpyllum</i>
<i>Campanula rotundifolia</i>	<i>Origanum vulgare</i>	<i>Veronica prostrata</i>
<i>Cichorium intybus</i>	<i>Polemonium caeruleum</i>	
<i>Dianthus carthusianorum</i>	<i>Pulsatilla pratensis</i>	
<i>Dianthus deltoides</i>	<i>Salvia nemorosa</i>	
<i>Dracocephalum austriacum</i>	<i>Salvia pratensis</i>	
<i>Epilobium angustifolium</i>	<i>Solidago virgaurea</i>	
<i>Eryngium alpinum</i>	<i>Symphytum officinale</i>	
<i>Eryngium planum</i>	<i>Trifolium rubens</i>	
<i>Gentiana cruciata</i>	<i>Verbascum chaixii</i>	
<i>Gentiana lutea</i>	<i>Veronica longifolia</i>	
<i>Geranium phaeum</i>	<i>Veronica teucrium</i>	
<i>Geranium pratense</i>	<i>Veronica spicata</i>	

MOKŘADNÍ ROSTLINY

Vodní a bahenní rostliny	
<i>Acorus calamus</i>	<i>Juncus inflexus glaucus</i>
<i>Alisma plantago-aquatica</i>	<i>Lysimachia nummularia</i>
<i>Bistorta officinalis</i>	<i>Lysimachia vulgaris</i>
<i>Butomus umbellatus</i>	<i>Lythrum hyssopifolia</i>
<i>Caltha palustris</i>	<i>Lythrum salicaria</i>
<i>Carex acutiformis</i>	<i>Lythrum tribracteatum</i>
<i>Carex arcuta</i>	<i>Lythrum virgatum</i>
<i>Carex buxbaumii</i>	<i>Mentha aquatica</i>
<i>Carex brizoides</i>	<i>Menyanthes trifoliata</i>
<i>Carex nigra</i>	<i>Myosotis palustris</i>
<i>Carex riparia</i>	<i>Nymphaea alba</i>
<i>Eleocharis palustris</i>	<i>Phalaris arundinacea</i>
<i>Eriophorum angustifolium</i>	<i>Sagittaria sagitifolia</i>
<i>Eupatorium cannabinum</i>	<i>Sanguisorba officinalis</i>
<i>Filipendula ulmaria</i>	<i>Scirpus lacustris (Schoenoplectus lacustris)</i>
<i>Hippuris vulgaris</i>	<i>Scirpus sylvaticus</i>
<i>Isolepis setacea</i>	<i>Succisa pratensis</i>
<i>Iris pseudacorus</i>	<i>Typha latifolia</i>
<i>Juncus conglomeratus</i>	<i>Valeriana officinalis</i>
<i>Juncus effusus</i>	<i>Veronica beccabunga</i>
<i>Juncus filiformis</i>	

CIBULOVINY, OKRASNÉ TRÁVY A POPÍNAVÉ ROSTLINY

Cibuloviny	Okrasné trávy	Popínavky stěny a gabiony
<i>Allium schoenoprasum</i>	<i>Calamagrostis arundinacea</i>	<i>Calystegia sepium</i>
<i>Allium senescens</i>	<i>Deschampsia caespitosa</i>	<i>Clematis alpina</i>
<i>Allium sphaerocephalon</i>	<i>Festuca amethystina</i>	<i>Clematis vitalba</i>
<i>Anemone nemorosa</i>	<i>Helictotrichon pubescens</i>	<i>Hedera helix</i>
<i>Convallaria majalis</i>	<i>Leymus arenarius</i>	<i>Lathyrus latifolius</i>
<i>Crocus heuffelianus</i>	<i>Melica ciliata</i>	<i>Vicia cracca</i>
<i>Crocus vernus</i>	<i>Molinia arundinacea</i>	<i>Vicia sylvatica</i>

<i>Galanthus nivalis</i>	<i>Molinia caerulea</i>	Popínavky treláže
<i>Leucojum vernum</i>	<i>Stipa capillata</i>	<i>Clematis vitalba</i>
<i>Ornithogallum umbellatum</i>	<i>Stipa pennata</i>	<i>Humulus lupulus</i>
<i>Scilla bifolia</i>		

Výše uvedený seznam schválených druhů není konečný. Za podmínky, že bude druh klasifikován jako původní v databázi pladias.cz, je možné jej zařadit do návrhu. Seznam průběžně aktualizujeme dle možností a dostupnosti trhu, který nás limituje nejvíce.